



水無川
(八代白百合学園高等学校 写真部)

病院からのお知らせ

- 八代がんサロン秋桜cosmos 開催
日時：5月10日(水) 13時～15時
場所：熊本労災病院 東西棟2階会議室
お問い合わせ：がん相談支援センター
TEL：0965-33-4151(熊本労災病院 代表)
- 新型コロナワクチン接種（オミクロン BA.4/5 対応）14～15 時
5月25日、26日 6月8日、9日、22日、23日
予約方法：平日直接来院予約のみ(接種券持参)
- 看護の日イベント 5月18日(木) 10時～12時
場所：熊本労災病院

INDEX

- 院長挨拶
- 医療と健康の役立つお話
「教えて！先生vol.⑧」
～顔面神経麻痺～
- お仕事紹介「中央放射線部」
- ROSAI～日常のひとコマ～
- 連携医療機関のご紹介
「あらき整形外科医院」



教えて先生！ Vol. **8****「顔面神経麻痺」って？**

耳鼻咽喉科部長

増田 聖子

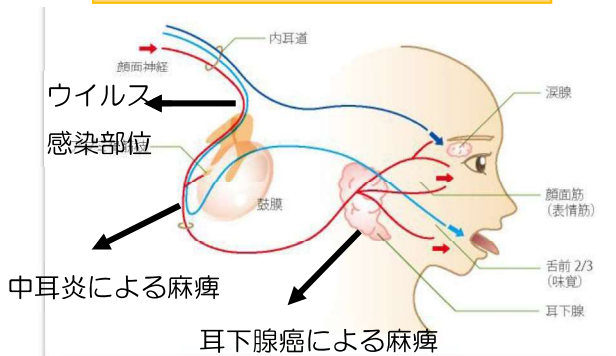


顔が動かない！口から水がこぼれる！目が閉じにくい！ そのような症状がでたらすぐに耳鼻咽喉科を受診しましょう！

上記のような状態を**顔面神経麻痺**といいます。

顔面神経は左右1本ずつあり、それぞれ左顔半分、右顔半分の動きを支配しています。

顔面神経の走行と麻痺の原因



図：日本耳鼻咽喉科頭頸部外科学会ホームページより

顔面神経麻痺の原因

- 脳梗塞・脳出血
- ヘルペスウイルス感染：ベル麻痺
- 帯状疱疹ウイルス感染：ハント症候群
- 重症の中耳炎
- 耳下腺がん、顔面神経鞘腫などの腫瘍
- 頭部外傷
- その他

担当診療科

脳の病気が原因（中枢性）：脳神経内科
それ以外が原因（末梢性）：耳鼻咽喉科

なぜ耳鼻咽喉科を受診すべきなの？

• ベル麻痺やハント症候群だけじゃない？末梢性顔面神経麻痺の原因

脳梗塞や脳出血でない場合、ベル麻痺やハント症候群と診断されることが多いですが、まれに耳下腺がんなどの重篤な疾患が見逃されることがあります。耳鼻咽喉科は耳下腺癌の診断や手術、また中耳炎の診断・治療も行っていますので、**原因をきちんと特定して**から治療します。

• 完全に治らない人、後遺症が出る人も少なくない！

ウイルス性麻痺の場合、大半の方はステロイド治療で改善しますが、不完全治癒に終わる方、後遺症が出る方は少なくありません。**耳鼻咽喉科では電気生理学的検査を行い、ほぼ正確に麻痺の重症度を診断できます。**その結果からどのくらいの期間で改善するか、麻痺が残りそうか、後遺症がでそうか、という**予後予測**を行い、それに基づいてその後の治療計画をたてています。

• 手術した方がよい場合もある！

最重症例と診断された場合には**顔面神経減荷術**という手術を行った方がよい場合がありますが、この手術も耳鼻咽喉科で行う手術です。

• リハビリテーションがとても大切！

重症の顔面神経麻痺の方は、早期からの適切なリハビリテーションがとても重要で、最終的な顔面の左右対称性に大きく影響します。間違ったリハビリを行うと、左右対称性が大きく崩れることがあります。耳鼻咽喉科では**発症早期から適切なリハビリの指導**を行い、後遺症が出現された方には、長期の外来リハビリを続けています。慢性期にはボトックス注射を用いたリハビリを行います。これは熊本県内では当院のみで行われています。

顔面神経麻痺は発症早期の治療が非常に重要で、1日でも早く治療を始めた方がよいとされています。発症したらすぐに耳鼻咽喉科を受診してください！



「診療放射線技師」のお仕事って？

教えてくれたのは…
中央放射線部長！

診療放射線技師とは、病気の治療に欠かせない放射線を専門に扱うスペシャリストで、医師・歯科医師の指示のもと、放射線による検査・治療に携わる職種です。放射線を使った診療画像の撮影、がんに対する放射線治療を行うことが主な仕事であり、具体的な検査・治療内容には、以下のようなものが挙げられます。



【検査に関する業務】

X線検査（一般撮影検査）

一方向から放射線（X線）をあてて、骨、胸部、腹部を撮影します。



CT検査

多方向からX線をあて、体を撮影します。そのため「3次元（3D）のデータを収集することができる」という点が、一般撮影検査との大きな違いです。

MRI検査

X線検査やCT検査と違い、「磁石」と「電波」を使って撮影します。病気によって変化が起きている部位と、正常な部位との違いがわかりやすいという特徴があります。

マンモグラフィー（乳房撮影）

専用の装置を用いて、X線により乳房を撮影します。（当院では女性技師が撮影を行います。）

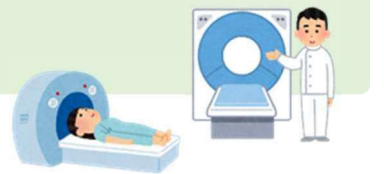


ラジオアイソトープ（RI）検査

体内に放射性医薬品を投与して撮影します。放射性医薬品は、特定の組織や臓器に集まるという性質があるため、体内に集まった放射性医薬品から放出される微量な放射線を専用の装置で撮影することで、疾患の診断や治療効果の判定を行います。

血管造影検査

X線と造影剤（放射線画像で血管が見やすくなる医薬品）を使って血管を撮影します。

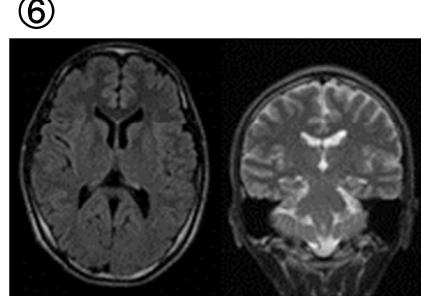
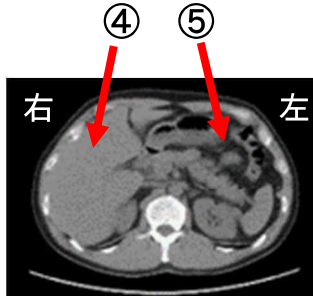
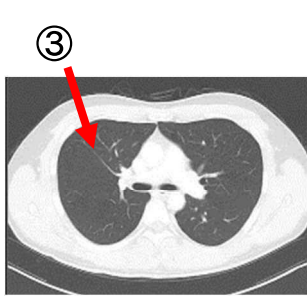
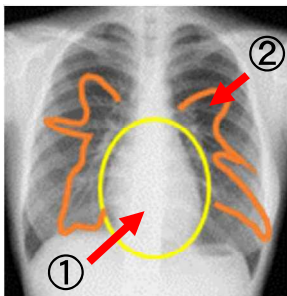


【治療に関する業務】

放射線治療

病気の部分にX線、電子線などの放射線を照射して治療を行います。たとえばがんの場合、放射線はがん細胞内の遺伝子（DNA）にダメージを与え、がん細胞を壊すという働きをします。

一さて、ここで問題です。①～⑦は、からだのどの部位でしょうか？

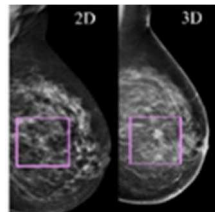


③、④、⑤を撮影したのはこちらのCT装置です↓

⑥、⑦を撮影したのはこちらのMRI装置です↓

乳房撮影装置はこちらで、こんな画像が撮影できます↓

放射線治療装置はこんな機械です↓



問題のたえ ①心臓 ②血管 ③肺 ④肝臓 ⑤膀胱 ⑥頭部 ⑦腰椎



ROSAI

～日常のひとコマ～

Facebook・
Instagramに
掲載しています



◎ オストメイト医療相談会 ◎

3月25日(土)公益社団法人日本オストミー協会熊本県支部では、社会適応訓練事業の一環として、熊本県内7ブロックで移動例会(相談会)を実施されており、当院では例年、八代・芦北・水俣地区での相談窓口として、医師や看護師がお手伝いしています。ここ数年、コロナ禍で病院での開催が難しかったのですが、今年は久しぶりに開催できました。



◎ 新興感染症等机上訓練 ◎

令和5年3月27日 麻疹患者の発生を想定した机上訓練(トリアージ、診察、届出、検体の採取と提出、接触者調査など)を地域の医療機関の方々、保健所・医師会の方々で行いました。ご質問もいただき、自施設での対応や問題点、今後の課題について考える機会となりました。お忙しい中、ご参加いただきましてありがとうございます。



◎ がんサロン(お花見会) ◎

4月の八代がんサロン秋桜cosmosは、お花見会でした。雨上がりのさわやかな午後、院内の桜の木の下で桜餅をいただき、会話を弾みました。今回は、サロンメンバー8名と訪問介護リハビリステーション「一期一会」の職員にいただきました。院内からは、院長、看護学生3名、看護師3名が参加し、楽しく過ごすことができました。



◎ 特定行為研修閉講式 ◎

令和5年3月28日 猪股院長より1年間の課程を終えた2名に対して、「学んだことを現場で活かして、質の高い医療の提供に努めて欲しい」と言葉が贈られました。当院では、今後も看護師特定行為研修の実施を通じて、地域医療に貢献する看護人材の育成に取り組んでまいります。



◎ 基幹型初期研修医 / 新人看護師 ◎

令和5年度、基幹型臨床研修医と新人看護師です。若い力で精一杯がんばります。



面会制限の緩和について

現在の感染状況を踏まえ

5月8日（月）より

入院患者様への面会制限を緩和します。

面会は以下の日時・条件となります。

* 日時：

月曜日～金曜日：16時～18時

土・日・祝日：14時～16時

* 面会時間は **15分間**まで。

* 1患者につき **1日1回**まで。

* 成人のご家族 **3名様**まで。

各病棟（月～金）、防災センター（土・日・祝日）

において、**入館許可証の記載が必須**です。

ご協力をお願いいたします。

日付 月 日	入館時間 退館時間	〇〇病棟	患者様のお名前：
入館許可証			面会者のお名前： (続柄)
要返却			■お帰りの際は、許可証をボックスにご返却下さい。
独立行政法人労働者健康安全機構 熊本労災病院			



健康レシピのご紹介

(塩クラゲと胡瓜の酢の物)



材料(1人分)

塩きくらげ 20g 胡瓜 50g 塩(塩もみ用) 0.5g 卵 5g
油 0.5g
A: 酢 5g 上白糖 5g 白ごま 2g

■作り方

- ① 塩クラゲはたっぷりの水に浸し塩抜きして食べやすい大きさに切る。
- ② フライパンに薄く油をひき炒り卵を作る。
- ③ 胡瓜は千切りにして塩もみし軽く絞る。
- ④ Aの調味料を合わせておく。
- ⑤ 全てを混ぜ合わせて出来上がり。

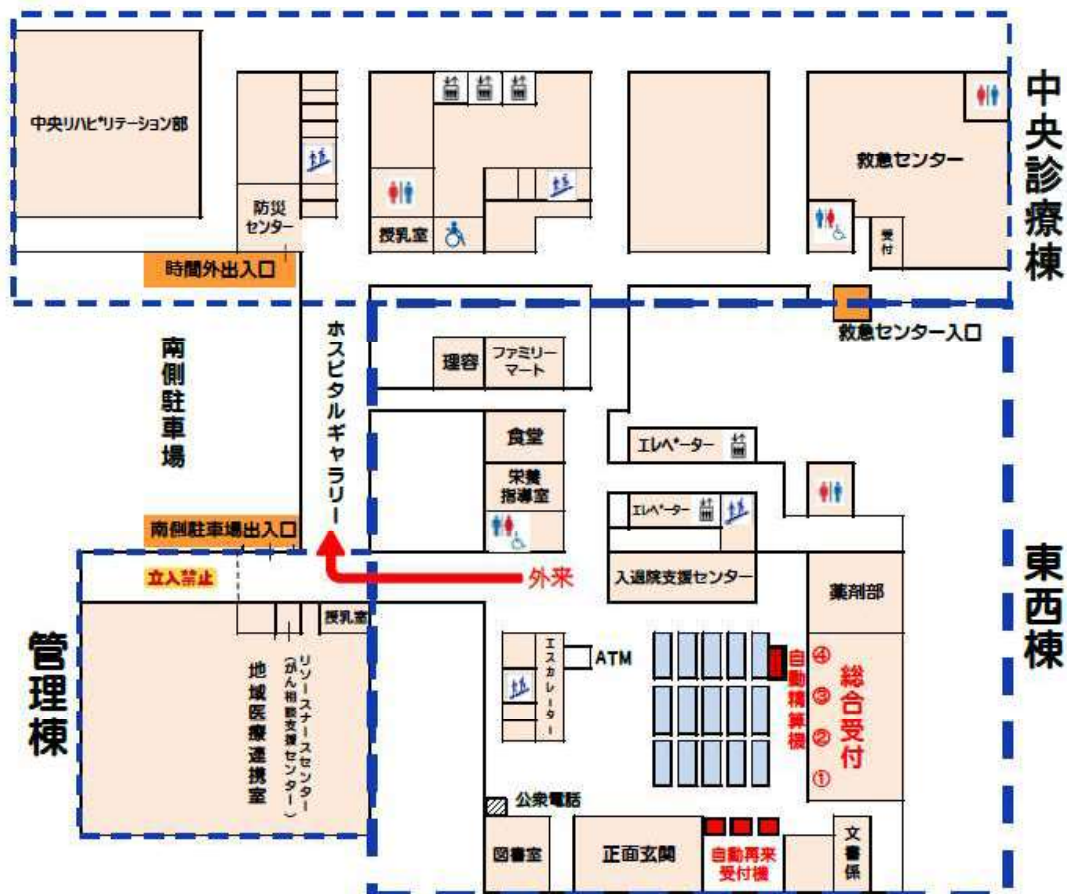
今回は「塩クラゲと胡瓜の酢の物」をご紹介します。



■塩クラゲは中華料理の具材として多く利用されています。生のままでは崩れやすいことから、乾燥させて塩蔵したものが主に流通しているそうです。(旬の時期である夏にビゼンクラゲが生食用の生クラゲとして販売される地域もあるようです。)クラゲには、コラーゲンやナトリウムが多く含まれています。その栄養効果として、皮膚機能維持、便秘解消、高血圧予防効果などが期待できます。

栄養管理室

フロアマップ (正面玄関ホールのご案内)



連携医療機関のご紹介 Vol.2

日頃より医療連携にご協力いただいている地域の医療機関をご紹介します。

医療法人メディウス会 あらき整形外科医院

〒866-0831 熊本県八代市萩原町1丁目8-40
TEL : 0965-32-2524 FAX : 0965-32-0313



院長
荒木 崇一先生

診療科目

整形外科／リウマチ科／
リハビリテーション科

病床数

一般病床 18床



診療内容・特色など、病院についてご紹介ください。

整形外科は運動器の疾患を扱う診療科です。スポーツ障害や交通外傷、労働災害などに代表される打撲、捻挫、骨折などの外傷学はもちろんのこと、変形性変化を伴う加齢疾患、骨粗鬆症、関節リウマチ、痛風、運動器の腫瘍など、若年から老年まで幅広い患者層を扱います。また、物療、理学療法士による理学療法などのリハビリに力をいれており、豊かな人間性と倫理観をもち、医療人として常に質の向上をはかり自分の仕事に誇りを持つ職員が患者さんの治療を支援しています。

熊本労災病院へのメッセージ

熊本労災病院の先生方には当院で対応できない手術症例や検査、診断などいつも丁寧に対応して頂きありがとうございます。診断や治療の質も高く、術後の患者さんの逆紹介にもご配慮くださりありがとうございます。今後も病診連携を通じ八代地域の医療に貢献していけたらと思います。

院長先生について 教えてください。

ジョギングやテニスなど週に3-4日は運動しており、いろんなマラソン大会に出ています。さすがに60歳を過ぎてスピードの衰えを最近実感しておりますが、無理をしない程度に楽しんでおります。

医院のエンブレムについて教えてください。



荒木家は曾祖父の代まで山鹿に住んでおり、日本を代表する装飾古墳の1つであるチブサン古墳の出土の地主でもありました。

チブサン壁面の側面には、帆掛け船に立つ宇宙人のような頭をした人物らしき者と7つの白い丸が描かれており、これらはそれぞれ「巫女」と「北斗七星」であると考えられています。

古代人も現代人と同じように命を愛おしく思い、良い導きを願い、甲う気持ちや慈しむ思いを抱いていた—その思いを描き、心を表現していることを考えるとすごいことだなと思います。そのような貴重な古墳が荒木家所有の土地から発掘されたのは非常に誇らしいことでした。

「巫女」には祈りがあります。心のよりどころであり、不安からの開放、安心を感じます。また、「船」や「北斗七星」には正しい方向への導きや、指標が考えられます。

そのことから、当医院が患者さまのよりどころとなり、正しい治療がなされ安心して暮らせるようにと、エンブレムに託しました。

診療科		曜日	月	火	水	木	金	
内科	呼吸器内科		山根 宏美	安道 誠	丸山 広高	安道 誠	中山 剛	
	総合内科/再診		今井 佑衣子(糖)	井村 昭彦(呼)	黒木 美樹(呼)	吉田 知史(糖)	米田 暁(消)	
	脳神経内科		原 靖幸	山本 文夫	原 靖幸	山本 文夫	池ノ下 侑	
	糖尿病・代謝内科		岩下 晋輔	金子 健吾	櫻井 希美	金子 健吾	岩下 晋輔	
	消化器内科/肝疾患センター		千代永 卓	千代永 卓	佐々木雅人	市川 亮	佐々木雅人	
	PEG作成相談		米田 暁/松田 暖	—	米田 暁/松田 暖	—	—	
	腫瘍内科		—	—	丸山 広高	—	丸山 広高	
	再診		富口 純(消) 中山 剛(呼)	市川 亮(消) 川口 紘矢(呼)	松田 暖(消) 吉田 知史(糖)	富口 純(消) 山根 宏美(呼)	鎌崎恵里子(呼) 丸山 広高(呼)	
	再診/特殊外来		リウマチ内科 山村 雄治 (要予約)	—	リウマチ・ 膠原病内科 (第2・4週) 坂田 康明 9:00~12:00 (完全予約制)	消化器内科 (再診) 米田 暁	—	—
			—	リウマチ内科 山村 雄治 (要予約)	腎臓内科 原 道顕 14:00~16:00	—	禁煙外来 山根 宏美 14:00~15:30 (要予約)	リウマチ内科 山村 雄治 (要予約)
発達相談外来			—	—	—	—	担当医(第1・3週)	
心臓血管センター	循環器内科・ 血管外来(内科)		竹尾 政宏/小林貴大	小森田 貴史/石丸 雄大	松村 敏幸/土井 英樹	阿部 浩二/担当医	古川祥太郎/担当医	
	不整脈外来		—	—	—	川上 和伸	—	
	特殊外来		—	—	循環器足壊疽外来 句坂 正信 (9:00~15:00)(要予約)	難治性高コレステロール血症 阿部 浩二 (13:00~15:00)(要予約)	—	
	心臓血管外科		金子 泰史	森山 周二	—	森山 周二	森山 周二 (再診のみ)(要相談)	
小児科	一般外来		吉牟田純一郎 渡邊 聖 松石 芽衣 永沼 節子	吉牟田純一郎 渡邊 聖 松石 芽衣	吉牟田純一郎 渡邊 聖 松石 芽衣	吉牟田純一郎 渡邊 聖 松石 芽衣 坂本理恵子(第4週 午後)	吉牟田純一郎 渡邊 聖 松石 芽衣	
	予防接種/ 1カ月健診(午後)		—	予防接種(紹介のみ)	1か月検診	—	—	
外科	一般外科/消化器外科 (新患のみ)		—	井上 光弘	—	—	—	
	一般外科/消化器外科		井上 光弘	辻 顕	—	担当医	江藤 二男	
	乳腺外科		林 裕倫	林 裕倫/竹野 雅子	林 裕倫/竹野 雅子(午後)	林 裕倫/竹野 雅子	林 裕倫	
	呼吸器外科		—	—	柴田 英克	—	柴田 英克	
整形外科・ 脊椎センター	小児外科・移植外科		大矢 雄希	—	猪股裕紀洋	林田信太郎	—	
	川添 泰弘 (脊椎外科)		宮崎 真一 (関節外科)	川添 泰弘 (脊椎外科)	武藤 和彦 (脊椎外科)	池田 天史 (脊椎外科)		
	土田 徹 (手外科)		池田 天史 (脊椎外科)	二山 勝也 (整形外科)	土田 徹 (手外科)	宮崎 真一 (関節外科)		
	担当医		担当医	石川 喜仁	担当医	担当医		
二山 勝也 (整形外科)		片山 修浩	武藤 和彦 (脊椎外科)	片山 修浩	井手 淳之介			
担当医		担当医	担当医	担当医	担当医			
脳神経外科		植田 裕/河野 達哉 泉 俊介	—	植田 裕/河野 達哉 泉 俊介 等 泰之(要予約13:00~16:00)	—	植田 裕/河野 達哉 泉 俊介		
脳ドック		担当医	担当医	担当医	担当医	担当医		
形成外科		小倉 猛	—	小倉 猛	坂本 佳奈	—		
皮膚科		城野 剛充	城野 剛充	担当医	城野 剛充	山下 淳二		
		山下 淳二	押川 由佳	—	押川 由佳	押川 由佳		
泌尿器科		宮本 豊	手術日につき要相談	宮本 豊	今藤淳之助	中村 圭輔		
産婦人科	一般外来		福松 之敦	—	福松 之敦	杉野 麗花	福松 之敦	
	がん検診		桑原 三郎	値賀 正彦	桑原 三郎	値賀 正彦	値賀 正彦	
	助産外来(要予約)		—	杉野 麗花	—	—	—	
眼科		午後	午後	午後	午後	午後		
耳鼻咽喉科		吉積 華子	吉積 華子	吉積 華子	手術日につき要相談	吉積 華子		
		増田 聖子	増田 聖子	村上 瑛	増田 聖子	担当医		
リハビリテーション科		村上 瑛	竹村 隼也	竹村 隼也	村上 瑛	—		
放射線科	一般外来		松村 直樹	松村 直樹	松村 直樹	松村 直樹		
	特殊外来		荒木 裕至	井上 泰平	横田 康宏	荒木 裕至	荒木 裕至	
麻酔科(術前外来)		—	放射線治療外来 村上 龍次(要予約)	—	IVR外来(午後) 田村 吉高(要予約)	放射線治療外来(午前) 山田 茂雄(要予約)		
成松 紀子		成松 紀子	成松 紀子	成松 紀子	成松 紀子	成松 紀子		
緩和ケア外来(14:00~17:00)		—	—	—	伊藤 清隆(要予約)	—		
精神科(リエゾン)		大内 清(隔週)	—	加治屋 智子	—	本田 荘介		
◆精神科(リエゾン)については、一般外来は行っておりません◆								
救急科		飯坂 正義	飯坂 正義	飯坂 正義	飯坂 正義	飯坂 正義		

