

院外広報誌（患者様・連携医療機関向け）

# 熊本労災病院 くまろうだより

～Hospital-News Kumamoto Rosai～

**No.87**  
2023.9.1



日奈久温泉 ばんべい湯前の足湯  
(八代白百合学園高等学校 写真部)

## 病院からのお知らせ

- 9月13日(水) 13時～15時  
八代がんサロン秋桜cosmos 開催  
場所：熊本労災病院 東西棟2階会議室  
お問い合わせ：がん相談支援センター  
TEL：0965-33-4151（熊本労災病院 代表）

## INDEX

- 医療と健康の役立つお話  
「教えて！先生vol.①」  
～CT検査って？～
- お仕事紹介【臨床検査技師】
- 新人成長記【看護部】
- 連携医療機関のご紹介  
「百崎内科医院」



毎月発行  
発行：熊本労災病院  
(広報誌等編集委員会)



ホームページ



facebook



Instagram

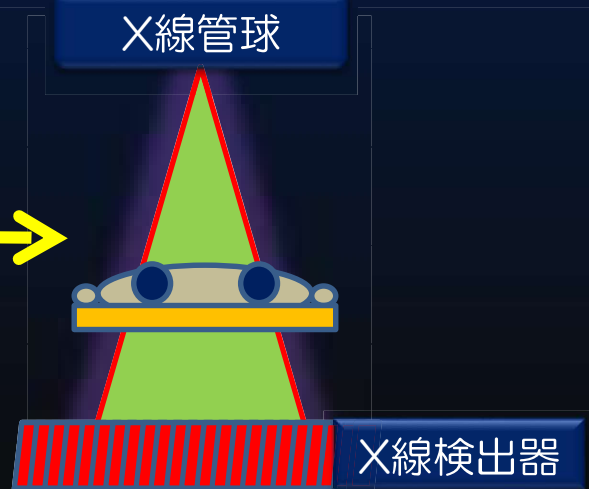
# 教えて先生！ Vol. 11 「CT検査」って？

放射線科 部長  
荒木 裕至

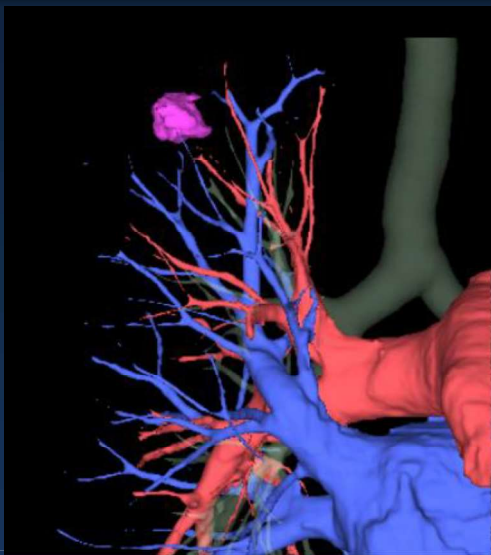


## CT検査のおはなし

CT検査は、X線を使って行います。体の周囲からX線をあてて、体の中の吸収率の違いをコンピューターで処理し、体の断面を画像にします。最近の機種はいわゆる体の輪切り像だけでなく、立体的な画像作成も得意です。検査の目的によっては、造影剤を使用する場合があります。造影剤の使用は、担当医の判断となりますので、使用するかどうかは担当医に相談して下さい。



CT装置の検出器で収集したデータから、臓器の情報を画像に変換します。造影剤を使用したCT（造影CT）で収集したデータから肺動脈と肺静脈の濃度差を計算し、肺がん手術前の立体的把握が可能でした（左下）。低酸素血症で受診。造影CTで造影剤の分布状態を示すIodine MAPを作成しました。閉塞した肺動脈の造影剤の分布不良が肺血流異常を反映していると考えられ、肺塞栓症と診断しました（右下）。





# 「臨床検査技師」のお仕事って？(その1)

臨床検査技師とは、**病気の診断や治療、健康の維持に必要な各種の検査(臨床検査)を行い、その結果を医師に提供する医療技術職**です。

我々、臨床検査技師が行う臨床検査は大きく2つに分かれます。患者さまから血液、尿、便、痰、穿刺液、組織などを検体として検査を行う**検体検査**と患者さまを直接検査する**生理学的検査**の2つです。

この大きく2つに分かれる検査のうち、今回は当院中央検査部で行っている**検体検査**の概要を説明いたします。



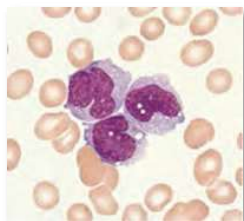
中央検査部長  
森谷 智輝

## 検体検査はどんな検査があるの？

### ① 血液学的検査

血液学的検査では、血液中の血球成分(白血球、赤血球、血小板)の数や形態、機能を検査します。貧血の種類や白血病をはじめとする血液の病気を見つけることができます。

また、血液を凝固させたり、凝固させすぎないようにしている成分を分析し、身体の中で起こっている病態の確認や血液をサラサラにするお薬の効果も見ることができます。

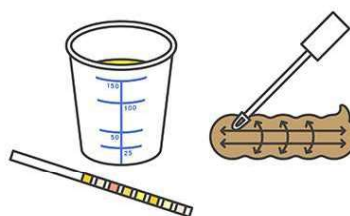


### ② 一般検査

一般検査は尿、便、体腔液(胸水、腹水等)などを調べる検査です。

尿の検査では、腎臓や泌尿器系臓器の状態、膀胱や尿道にできた腫瘍の種類などについても調べることができます。

便の検査は、「便潜血検査」と「寄生虫検査」が主なものです。



### ③ 生化学・免疫血清学的検査

生化学的検査は、血清(血液を凝固させて遠心分離した上澄み)や尿を分析して、血液中の酵素、脂質、糖質、無機質、ホルモンなどを分析し、体調の変化や臓器の異常を把握します。

免疫血清学的検査は、血液中の抗原や抗体反応を利用して感染など免疫(身体に侵入してくる異物を排除する仕組み)に関係する病気を診断する検査です。肝炎ウイルス、梅毒、関節リウマチ、膠原病などの診断には欠かせない検査です。腫瘍マーカーの検査では、がんの存在や治療効果、再発のチェックなどを見ることができます。



この自動分析装置を使用して生化学・免疫血清学的検査を行っています。←

### ④ 輸血検査

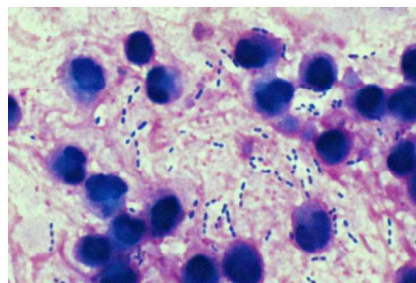
輸血検査には、輸血を行うために必要な血液型検査、交差適合試験(輸血する血液が患者さんの血液と適合するか否かの検査)、不規則抗体検査などがあります。

そのほか輸血用血液の保管管理・供給、自己血に係わる業務も行っています。



### ⑤ 微生物学的検査

微生物学的検査は、採取した便、尿、膿、喀痰、咽頭ぬぐい液などを培養し、感染症の原因となる微生物を特定するとともに薬に対する感受性(効き具合)を検査します。



肺炎球菌 ←

### ⑥ 病理・細胞診検査

病理組織検査は、患者さんの体から採取された臓器組織を用いて顕微鏡観察用のガラス標本を作製します。作製した標本は、病理医により観察・診断が行われ、病気の最終診断がなされます。

細胞診検査は、尿や喀痰などに含まれる細胞や、子宮頸部や気管支などからこすり取った細胞、乳腺・甲状腺などの臓器に細い針を刺して採取した細胞から標本を作製し、悪性細胞の有無を調べます。







## ◎ 第56回 八代くま川祭り ◎

8月5日 4年ぶりの「八代くま川祭り」に当院も参加いたしました！猛暑でしたが、暑さを忘れて楽しく踊ることが出来ました。総勢100名を超える参加者があり、職員間の絆が益々深まった一日となりました！



## ◎ 花壇整備 ◎

令和5年8月6日(日)八代南ロータリークラブとやつしろインターアクトクラブ(※) のみなさんが、ボランティアで正面玄関ロータリーの除草と花壇の整備をしてくださいました！！ 勉強や部活動で忙しい夏休みの中、ありがとうございました。



## ◎ 緩和ケア講演会 ◎

7月30日(日) 市民公開講座『肝がん0ゼロを目指して』熊本県内6会場で開催されました。八代会場(当院)では、座長を当院移植外科 林田信太郎部長が務められ、熊本大学大学院 消化器内科学 助教 徳永 堯之先生と当院 佐々木 副院長(消化器内科 部長)が最新の情報や治療を分かりやすくお話しくださいました。



## ◎ 第5回K-CHAP講習会 ◎

人吉医療センターの予防医療センターにて、心エコー・腹部エコーの講義と実技研修が行われ、当院からも技師が参加しエコー検査の基礎と最新技術を学ぶことが出来ました。



## ◎ 肝がん撲滅普及啓発活動 ◎

7月23日(日) 熊本駅前広場「アミュひろば」にて日本肝臓学会主催の街頭キャンペーンが行われました。このキャンペーンは、7月24日～30日の肝臓週間に合わせて肝がん撲滅のための普及啓発活動を行い、肝炎ウイルス検査受検勧奨や肝臓病に関する情報提供を行うことを目的としています。



## ◎ 高校生インターンシップ ◎

7月27日(木)～28日(金) 地元の県立高校の1年生5名がインターンシップに来られました。車椅子の乗車や医療機器の操作を体験し、研修医との懇談会などを行いました。実際に患者様達と触れ合う機会もあり、患者さまも笑顔で楽しそうな様子でした。各部署を見学・体験し、様々な職種を経験することで、将来への視野を広げていただければと思います。2日間、お疲れ様でした！





# 新人看護師成長記(9月号)

6月は、輸液ポンプ・シリンジポンプの安全な使用方法の演習でした。  
安全で正確かつ確実に薬が投与できるよう実践します。



これは輸液ポンプ  
患者さんの氏名、  
指示日、薬品名  
1時間当たりの  
投与量を確認



シリンジポンプ  
点滴スタンド  
との固定：OK  
投与量：OK  
ダブルチェック：OK



機種が異なる  
シリンジポンプでも  
確認は、確実に!



## <研修の学び>

- 操作間違いによって、患者さんの命に関わることもあるので操作手順をしっかりと覚えたいです。
- 大切な薬剤（抗がん剤等）投与の際に使用する機器なので緊張感を持って操作していきたいです。

次回の研修は

「多重課題（安全に配慮した優先順位を考え実施する）」です。



# 健康レシピのご紹介

(ナス南蛮煮)



ナス 80g(約1/3本)、白絞油 8g(小2)、三温糖 4g(小1強)  
薄口醤油 5g(小1弱)、酢 3g(小1/2強)、ねぎ 3g  
※白絞油は揚げ油として使用

## ■作り方

- ① 三温糖、濃口醤油、酢は合わせ、一度沸騰させておきます。
- ② ナスは輪切り又は乱切りにし、高温の油できつね色になるまで素揚げにします。
- ③ ②を①の調味料に漬け込みます。
- ④ 皿に盛り付け、最後にねぎを上からかけて完成です。

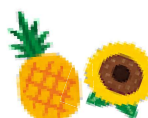


## ■「お酢」で夏バテ対策！

猛暑の中、夏バテ気味であまり食欲がわかない方も多いかと思います。そんなときは、食欲を増進させてくれるお酢の料理がぴったりです。お酢の主成分である酢酸には唾液や胃酸の分泌を促進し、消化酵素の働きを活性化させる働きがあります。消化酵素の働きが活発になると胃酸の働きが良くなるため、お酢は食欲増進のサポートに適していると考えられています。

また、お酢に含まれる酢酸には、疲労の原因となる乳酸の生成を抑えたり、分解して、疲労回復を早めたりする働きがあります。リンゴ酢や黒酢など飲み物としても手軽に取り入れられます。

まだまだ暑い日が続きますが、体調管理にお気をつけください♪



栄養管理室



正面玄関ホール (東西棟1F)のご案内



お気軽にお声掛けください



- 薬剤部
- ④ お支払 (総合受付)
- ③ 会計
- ② 再診受付
- ① 初診受付

公衆電話

自動再来受付機

図書室

正面玄関

医事課



# 連携医療機関のご紹介 Vol.6

日頃より医療連携にご協力いただいている地域の医療機関をご紹介します。

## 百崎内科医院

〒869-5302 熊本県葦北郡芦北町田浦806  
TEL : 0966-87-1777 FAX : 0966-87-0692



院長先生、副院長先生とご家族の皆さま

院長  
百崎 志伸先生

副院長  
百崎 美芽先生

### 診療科目

内科

### 病床数

一般病床 15床



### 診療時間

	月	火	水	木	金	土	日
午前	○	○	○	○	○	○	休
午後	○	○	休	○	休	休	休

午前の診療時間… 8:30~12:30 午後の診療時間…15:00~17:30

## 診療内容・特色など、医院についてご紹介ください。

微力ながら、旧田浦町地区に1つしかない医療機関として、一般内科外来以外にも全科の相談があります。地域住民の健康を守るため、ニーズに応じてとりあえず何でも診ないといけないので、ゲートキーパーも兼ねています。夜間休日も含めた初期救急、入院を要する二次救急、看取りも含めた在宅医療、急変時の往診、緊急入院、救急搬送、特養・グループホーム・救護施設の嘱託医、校医、産業医、警察協力医、通所リハビリ、訪問リハビリ、予防接種、発熱外来等も行っています。

## 熊本労災病院へのメッセージ

熊本労災病院の先生方、スタッフの皆様にはいつも大変感謝しています。休日や夜間を含め急な無理なお願いを、連日電話一本で迅速に対応していただき、地域の患者さんからの信頼も厚く、とても頼りにしています。丁寧な検査・診断・治療をされており、その結果を詳しくご連絡いただき、助かっております。今後とも連携・ご指導のほどよろしくお願いいたします。

## 院長先生について教えてください。

昼夜休みなく働く父を見ていて、医者にはならないつもりでしたが、紆余曲折あって、親孝行したくなり、同じスタイルで田舎の診療所を引き継ぎました。良いスタッフに恵まれ、沖縄から来てくれた妻と二人三脚で、診療に子育てに奮闘しています。

## 芦北町について

芦北町は、熊本県の南部に位置する人口約18,000人の町で、温暖な気候を生かした、全国ブランドのデコポンや甘夏の産地です。

「不知火海の貴婦人」の異名を持つ観光うたせ船、ローラーリュージュやゾーブなど、家族みんなで楽しめる多彩な遊具が揃う芦北海浜総合公園、青い海と天草の島々を眼下にパターゴルフやローンスキーなどで一日中遊べる御立岬公園、大きな身と柔らかく甘みのある味わいが特徴のアシアカエビに多数の温泉施設など、豊かな自然がもたらす観光資源に恵まれた、のどかで美しい町です。

診療科		曜日	月	火	水	木	金	
内科	午前	呼吸器内科	山根 宏美	安道 誠	丸山 広高	安道 誠	中山 剛	
		総合内科/再診	今井 佑衣子(糖)	井村 昭彦(呼)	黒木 美樹(呼)	吉田 知史(糖)	米田 暁(消)	
		脳神経内科	原 靖幸	山本 文夫	原 靖幸	山本 文夫	池ノ下 侑	
		糖尿病・代謝内科	岩下 晋輔	金子 健吾	櫻井 希美	金子 健吾	岩下 晋輔	
		消化器内科/ 肝疾患センター	千代永 卓	千代永 卓	佐々木雅人	市川 亮	佐々木雅人	
		PEG作成相談	米田 暁/松田 暖	—	米田 暁/松田 暖	—	—	
	午後	腫瘍内科	—	—	丸山 広高	—	丸山 広高	
		再診	富口 純(消) 中山 剛(呼)	市川 亮(消) 川口 紘矢(呼)	松田 暖(消) 吉田 知史(糖)	富口 純(消) 山根 宏美(呼)	鍛崎恵里子(呼) 丸山 広高(呼)	
	午前	再診/特殊外来	リウマチ内科 山村 雄治 (要予約)	—	—	リウマチ・ 膠原病内科 (第2・4週) 水橋 由美子 9:00~12:00 (完全予約制)	消化器内科 (再診) 米田 暁	—
			—	リウマチ内科 山村 雄治 (要予約)	腎臓内科 原 道顕 14:00~16:00	—	禁煙外来 山根 宏美 14:00~15:30 (要予約)	リウマチ内科 山村 雄治 (要予約)
発達相談外来		—	—	—	—	—	担当医(第1・3週)	
心臓血管センター	循環器内科・ 血管外来(内科)	竹尾 政宏/小林貴大	小森田 貴史/石丸 雄大	松村 敏幸/土井 英樹	阿部 浩二/担当医	古川祥太郎/担当医		
	不整脈外来	川上 和伸(予約のみ)	—	—	川上 和伸	—		
	特殊外来	—	—	循環器足壊疽外来 匂坂 正信 (9:00~15:00)(要予約)	—	—		
	心臓血管外科	—	森山 周二	—	森山 周二	金子 泰史/森山 周二 (再診のみ)(要相談)		
小児科	一般外来	吉牟田純一郎 渡邊 聖 松石 芽衣 永沼 節子	吉牟田純一郎 渡邊 聖 松石 芽衣	吉牟田純一郎 渡邊 聖 松石 芽衣	吉牟田純一郎 渡邊 聖 松石 芽衣 坂本理恵子(第1・4週 午後)	吉牟田純一郎 渡邊 聖 松石 芽衣		
	予防接種/ 1カ月健診(午後)	—	予防接種(紹介のみ)	1か月検診	—	—		
外科	一般外科/消化器外科 (新患のみ)	—	井上 光弘	—	—	—		
	一般外科/消化器外科	井上 光弘	辻 顕	—	担当医	江藤 二男		
	乳腺外科	林 裕倫	林 裕倫	林 裕倫 (15:00~ 検診)	林 裕倫	林 裕倫		
	呼吸器外科	—	—	柴田 英克	—	柴田 英克		
整形外科・ 脊椎センター	小児外科・移植外科	大矢 雄希	—	猪股裕紀洋	林田信太郎	—		
	—	川添 泰弘 (脊椎外科)	宮崎 真一 (関節外科)	川添 泰弘 (脊椎外科)	武藤 和彦 (脊椎外科)	池田 天史 (脊椎外科)		
		土田 徹 (手外科)	池田 天史 (脊椎外科)	二山 勝也 (整形外傷)	土田 徹 (手外科)	宮崎 真一 (関節外科)		
		担当医	担当医	石川 喜仁	担当医	担当医		
二山 勝也 (整形外傷)	片山 修浩	武藤 和彦 (脊椎外科)	片山 修浩	担当医	井手 淳之介			
担当医	担当医	担当医	担当医	担当医	担当医			
脳神経外科	植田 裕/河野 達哉	—	植田 裕/河野 達哉 等 泰之(要予約)13:00~16:00	—	植田 裕/河野 達哉			
脳ドック	担当医	担当医	担当医	担当医	担当医			
形成外科	小倉 猛	—	小倉 猛	坂本 佳奈(9:30~)	—			
皮膚科	城野 剛充	城野 剛充	担当医	城野 剛充	山下 淳二			
	山下 淳二	押川 由佳	—	押川 由佳	押川 由佳			
泌尿器科	宮本 豊	手術日につき要相談	宮本 豊	今藤淳之助	中村 圭輔			
産婦人科	一般外来	福松 之敦	—	福松 之敦	坂田 準	福松 之敦		
	がん検診	坂田 準	値賀 正彦	坂田 準	値賀 正彦	値賀 正彦		
	助産外来(要予約)	—	担当医	—	—	—		
眼科	吉積 華子	吉積 華子	吉積 華子	手術日につき要相談	吉積 華子			
耳鼻咽喉科	増田 聖子	増田 聖子	村上 瑛	増田 聖子	担当医			
	村上 瑛	竹村 隼也	竹村 隼也	村上 瑛	—			
リハビリテーション科	松村 直樹	松村 直樹	松村 直樹	松村 直樹	松村 直樹			
放射線科	一般外来	荒木 裕至	井上 泰平	横田 康宏	荒木 裕至	荒木 裕至		
	特殊外来	—	放射線治療外来 村上 龍次(要予約)	—	IVR外来(午後) 田村 吉高(要予約)	放射線治療外来(午前) 山田 茂雄(要予約)		
麻酔科(術前外来)	成松 紀子	成松 紀子	成松 紀子	成松 紀子	成松 紀子			
緩和ケア外来(14:00~17:00)	—	—	—	伊藤 清隆(要予約)	—			
精神科(リエゾン)	大内 清(隔週)	—	加治屋 智子	—	本田 荘介			
◆精神科(リエゾン)については、一般外来は行っておりません◆								
救急科	飯坂 正義	飯坂 正義	飯坂 正義	飯坂 正義	飯坂 正義	飯坂 正義		

